



**Государственный учет  
музейных предметов в музеях  
Российской Федерации.  
Предложения по организации  
учета в епархиальных  
древлехранилищах движимого  
церковного имущества,  
представляющего культурные  
ценности**

Начальник отдела ведения централизованного учета  
Музейного фонда Российской Федерации  
ФГБУ «Главный информационно-вычислительный центр  
Минкультуры России»

Елена Анатольевна Фомичева

---

---

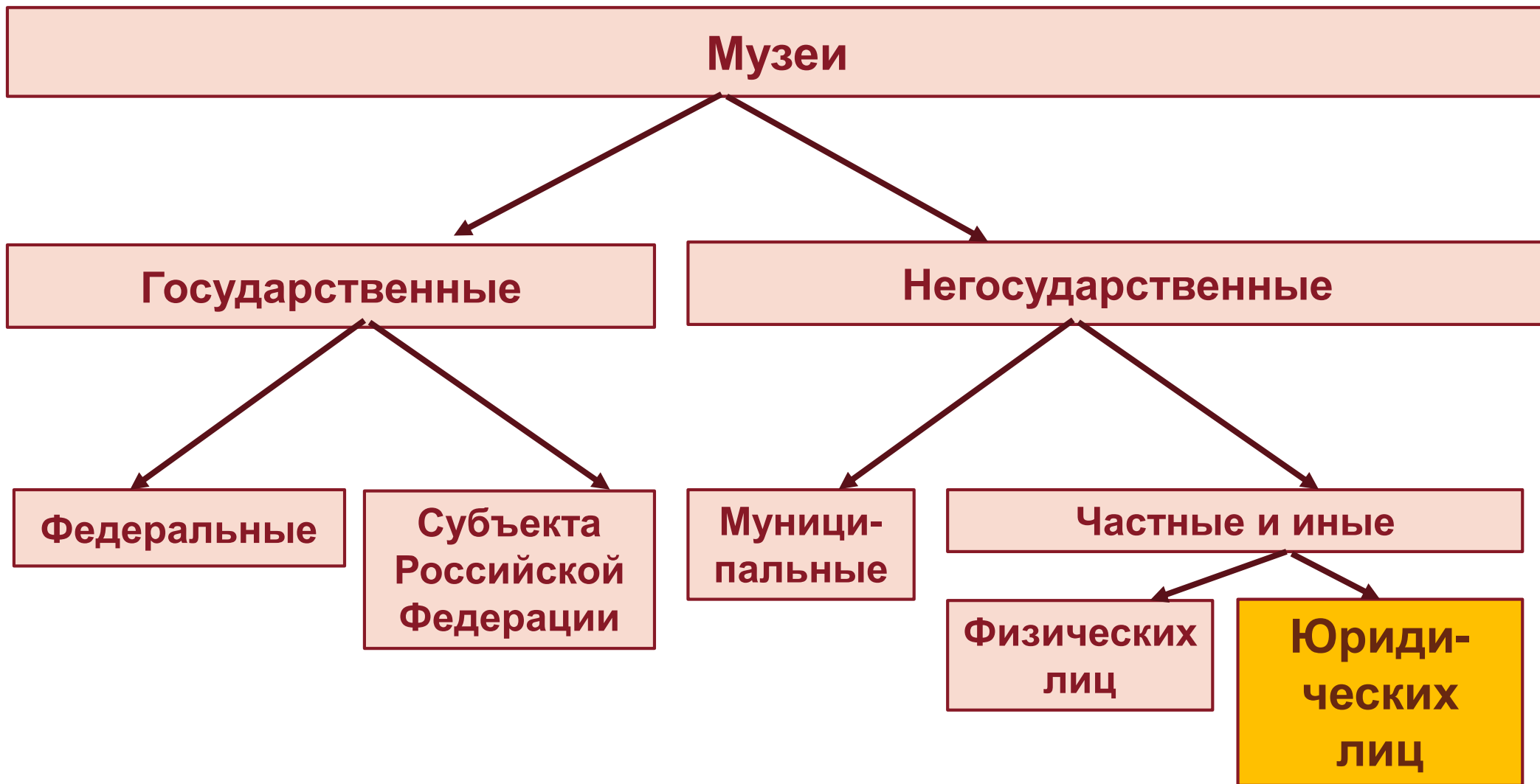
# Законодательство о музеях в Российской Федерации

---

**Музей** - некоммерческое **учреждение культуры**, созданное собственником для хранения, изучения и публичного представления музейных предметов и музейных коллекций, включенных в состав Музейного фонда Российской Федерации (далее – МФ РФ), а также для достижения иных целей, определенных настоящим Федеральным законом.

Статья 3 закона № 54-ФЗ

# Классификация музеев по собственности



# Законодательство о музеях в Российской Федерации

Музеи, **иные организации**, физические лица, в собственности, во владении или в пользовании которых находятся музейные предметы и музейные коллекции, включенные в состав МФ РФ, обязаны обеспечить **физическую сохранность, проведение реставрационных работ аттестованными МК РФ реставраторами, безопасность, включая наличие присвоенных им учетных обозначений и охранной маркировки, учет музейных предметов, ведение и сохранность учетной документации**

в порядке, установленном едиными правилами организации комплектования, учета, хранения и использования музейных предметов и музейных коллекций.

Статья 5 закона № 54-ФЗ  
(в редакции закона № 357-ФЗ )

# Реестр музеев (ведется в ФГИС «Государственный каталог Музейного фонда Российской Федерации»)

[www.goskatalog.ru](http://www.goskatalog.ru)

1 – государственные, муниципальные организации, иные юридические лица, для которых музейная деятельность является основным видом деятельности в соответствии с учредительными документами;

2 – обособленные структурные подразделения государственных, муниципальных организаций, иных юридических лиц, осуществляющие музейную деятельность;

3 – государственные, муниципальные организации, иные юридические лица, для которых музейная деятельность не является основным видом деятельности в соответствии с учредительными документами;

4 – физические лица.

---

# Регистрация музеев в Реестре музеев

---

## Требования

Наличие в Уставе видов музейной деятельности;

Наличие музейных предметов, включенных  
в состав Музейного фонда Российской Федерации;

Осуществление основных видов музейной деятельности  
(учет, хранение, публичное представление музейных предметов);

# Собрание музея

---

**Основной фонд (музейные предметы, включенные в Музейный фонд РФ)**

Вспомогательные фонды (научно-вспомогательный, негативы, фонд копийных материалов и др.)

Музейный архив (документы, включенные в Архивный фонд РФ)

Музейная библиотека (книги, стоящие на библиотечном учете)

Кино-, фотофонды

Иные фонды

---

# Музейный фонд Российской Федерации

---

**Музейный предмет** – культурная ценность, качество либо особые признаки которой делают необходимым для общества ее сохранение, изучение и публичное представление.

Музейные предметы, включенные в состав Музейного фонда РФ, независимо от того, в чьей собственности или владении они находятся, **подлежат государственному учету.**



---

## Музейный фонд Российской Федерации

---

**Государственный учет музейных предметов** представляет собой комплекс мер, обеспечивающих идентификацию и предметно-количественный учет музейных предметов, **в целях из правовой защиты и государственного контроля.**

**Музейный фонд Российской Федерации -** совокупность подлежащих государственному учету и постоянно находящихся на территории РФ музейных предметов, гражданский оборот которых допускается с соблюдением ограничений, установленных законодательством.

---

# Музейный фонд Российской Федерации

---

## Государственный учет музейных предметов

Первичный  
государственный  
учет

Централизованный  
государственный  
учет

Статья 6 закона № 54-ФЗ  
(в редакции закона № 357-ФЗ )

## Документационное обеспечение приема и использования предметов в государственном или муниципальном музее

– Акт приема предметов (культурных ценностей) на Временное хранение для рассмотрения на экспертной фондово-закупочной комиссии (ЭФЗК).

Первичный государственный  
учет

– Протокол ЭФЗК определением историко-культурного, художественного, научного и иного значения, с оценкой его значимости для собрания конкретного музея

– Договор (купли-продажи, пожертвования, дарения, безвозмездной передачи).

- Акт приема культурных ценностей в музей на ПХ

– Приказ руководителя музея (иной организации) о первичной регистрации предметов в Книге поступлений (ГИК)

– Регистрация в книге поступлений основного фонда

## Документационное обеспечение приема и использования предметов в государственном или муниципальном музее

– Акт передачи музейного предмета на ответственное хранение хранителю

– Регистрация музейного предмета (для основного фонда):  
в инвентарной книге;  
в книге специального учета (для драгметаллов, оружия)

Централизованный  
государственный учет

– Внесение сведений о музейном предмете в Государственный каталог Музейного фонда РФ (только для основного фонда)

– Использование музейного предмета в научной, экспозиционной деятельности, реставрация и консервация музейного предмета (с составлением документов, фиксирующих движение музейного предмета в музее и за его пределами).

– Исключение из состава Музейного фонда (приказ Минкультуры России)

# Состав Музейного фонда Российской Федерации

## Музейный фонд Российской Федерации (музейные предметы основного фонда)

Государственная часть

Федеральная  
собственность

Собственность субъектов  
Российской Федерации

Негосударственная часть

Муниципальная  
собственность

Частная  
собственность

Иная собственность

# Формы собственности на музейные предметы

## Федеральная собственность

До 26.05.1996

Все музейные предметы, зарегистрированные в книгах поступления музеев Российской Федерации, независимо от уровня подчиненности и ведомственной принадлежности

После 27.05.1996

Музейные предметы, приобретенные за счет федерального бюджета

Музейные предметы, приобретенные федеральными музеями (иными организациями), по основаниям, предусмотренным законодательством РФ

Культурные ценности, обращенные в доход государства и переданные в музей для пополнения Музейного фонда

Предметы археологии

# Формы собственности на музейные предметы

## Собственность субъекта Российской Федерации

После 27.05.1996

Музейные предметы, приобретенные за счет средств бюджета субъекта Российской Федерации

Музейные предметы, приобретенные музеями (организациями) субъекта Российской Федерации по основаниям, предусмотренным законодательством РФ

Культурные ценности, обращенные в доход государства и переданные в музей субъекта Российской Федерации для пополнения Музейного фонда

Предметы археологии

# Формы собственности на музейные предметы

## Муниципальная собственность

После 27.05.1996

Музейные предметы, приобретенные за счет бюджета муниципального образования

Музейные предметы, приобретенные музеями (организациями) муниципального образования по основаниям, предусмотренным законодательством РФ

Предметы археологии, поступившие в музей с период с 27.05.1996 по 29.06.2002



# Формы собственности на музейные предметы

---

Частная и иная

После 27.05.1996

Музейные предметы,  
находящиеся в  
собственности  
физических лиц

Музейные предметы,  
находящиеся в  
собственности  
юридических лиц

# Собрание церковного музея (предложения)

---

Имущество религиозного  
назначения, имеющее культурную  
ценность

Имущество религиозного  
назначения

Архив (документы по истории  
религиозной организации)

Библиотека

# Собрание церковного музея (предложения)

---

Имущество религиозного назначения

Книга поступлений  
(валовая нумерация по мере поступления)

# Собрание церковного музея (предложения)

---

Архив  
(документы по истории религиозной организации)

Книга регистрации поступлений

Фонд  
«Религиозная  
организация»

Фонды личные

.....

# Собрание церковного музея (предложения)

---

Библиотека

Книга учета

«Свод книжных  
памятников»

# Собрание церковного музея, не зарегистрированного в Реестре музеев (предложения)

Имущество религиозного назначения,  
имеющее культурную ценность

Книга поступлений имущества религиозного назначения  
(валовая нумерация по мере поступления)

Иконы

Ткани

Металлические  
сосуды

Предметы из  
дерева

.....

# Собрание церковного музея, зарегистрированного в Реестре музеев (предложения)

Имущество религиозного назначения,  
имеющее культурную ценность

Книга поступлений имущества религиозного назначения  
(валовая нумерация по мере поступления)

Иконы

Ткани

Металлические  
сосуды

Предметы из  
дерева

.....

Книга поступлений музейных предметов, включенных в состав  
негосударственной части Музейного фонда Российской Федерации  
приказом Минкультуры России

# Порядок включения культурных ценностей в состав негосударственной части Музейного фонда Российской Федерации

## Документы

**Заключение экспертизы об отнесении предметов к культурным ценностям (эксперт по КЦ, аттестованный Минкультуры России)**

**Экспертное заключение об установлении историко-культурной, художественной, научной и иной ценности для включения в состав Музейного фонда Российской Федерации (Экспертная фондово-закупочная комиссия государственного музея или государственной организации)**

## Перечень культурных ценностей

**Выписка из ЕГРЮЛ; заверенные копии учредительных документов; документы, подтверждающие личности руководителя организации и хранителя культурных ценностей**

**Фотографии музейных предметов в электронном и бумажном виде**



# Порядок включения культурных ценностей в состав негосударственной части Музейного фонда Российской Федерации

## Процедуры

Подача заявления с приложением документов в Минкультуры России

Издание приказа Минкультуры России о включении музейных предметов в негосударственную часть Музейного фонда Российской Федерации

Регистрация в Государственном каталоге Музейного фонда музейных музея и музейных предметов (оператор Государственного каталога)

Регистрация музейных предметов в Книге поступлений музейных предметов, включенных в состав негосударственной части Музейного фонда Российской Федерации (хранитель религиозной организации)

Получение доступа к личному кабинету организации в Государственном каталоге

# Порядок включения культурных ценностей в состав негосударственной части Музейного фонда Российской Федерации

## Преимущества регистрации в Реестре музеев

Юридическая охрана, в том числе регистрация похищенных музейных предметов в федеральной базе

Реклама музея в Интернете на сайте Госкаталога

Возможность реставрации музейных предметов в государственных организациях

Возможность пополнения коллекции предметами, находящимися в федеральной собственности

Возможность использования музейных предметов, включенных в состав Музейного фонда и находящихся в государственных и муниципальных музеях для экспонирования в экспозиции

# Порядок включения культурных ценностей в состав негосударственной части Музейного фонда Российской Федерации

## Ограничения оборота

Музейные предметы – объект проверок государственных органов  
(Управления Минкультуры по федеральным округам)

Исключение из состава Музейного фонда  
только по приказу Минкультуры России

Обязательность реставрации и консервации музейных предметов  
по методикам, установленным Минкультуры России  
(никаких поновлений)

Исполнение требований к учету музейных предметов, предъявляемых  
к государственным и муниципальным музеям

## Обеспечение охраны

## Ответственность

# Правовые основы деятельности музеев в сфере учета музейных предметов

## Федеральные законы

В сфере музейного дела	<b>№ 54-ФЗ</b> от 26.05.1996 «О Музейном фонде РФ и музеях в РФ»	вступил в силу 27.05.1996
	<b>№ 359-ФЗ</b> от 03.07.2016 «О внесении изменений в Федеральный закон «О Музейном фонде РФ и музеях в РФ»	вступил в силу 01.01.2017
В иных сферах	<b>№ 41-ФЗ</b> от 26.03.1998 «О драгоценных металлах и драгоценных камнях»	
	<b>№ 156-ФЗ</b> от 13.12.1996 «Об оружии» (в ред. от 05.12.2018 № 391-ФЗ)	
	<b>№ 73-ФЗ</b> от 25.06.2002 «Об объектах культурного наследия (памятниках истории и культуры) народов РФ»	
	<b>№ 125-ФЗ</b> от 22.10.2004 «Об архивном деле в РФ»	
	Закон РФ <b>№ 4804-1</b> от 15.04.1993 «О вывозе и ввозе культурных ценностей»	
	Закон РФ <b>№ 2395-1</b> от 21.02.1992 «О недрах»	

---

# Правовые основы деятельности музеев в сфере учета музейных предметов

---

## Указы Президента Российской Федерации

В сфере  
музейного  
дела

**№1099** от 07.09.2010

«О мерах по совершенствованию государственной  
наградной системы Российской Федерации»

# Правовые основы деятельности музеев в сфере учета музейных предметов

## Положения и Порядки, утвержденные постановлениями Правительства Российской Федерации

В сфере музейного дела

Положение о передаче религиозным организациям находящегося в федеральной собственности имущества религиозного назначения, отнесенного к музейным предметам включенным в состав государственной части Музейного фонда Российской Федерации, либо документам Архивного фонда Российской Федерации  
(от 30.06.2001 № 490)

Положения о порядке передачи музейных предметов и музейных коллекций, включенных в состав государственной части Музейного фонда Российской Федерации и находящихся в государственной собственности в безвозмездное пользование государственным и муниципальным музеям и другим организациям (от 10.08.2017 № 960)

Правил приобретения или выкупа государством музейных предметов и музейных коллекций, включенных в состав негосударственной части Музейного фонда Российской Федерации  
(от 09.06. 2017 № 692)

# Правовые основы деятельности музеев в сфере учета музейных предметов

## Положения, инструкции, правила, утвержденные ведомственными нормативно-правовыми актами (приказами) Минкультуры России

В сфере музейного дела

Инструкция по учету и хранению музейных ценностей (№ 290 от 17.07.1985)

Инструкция по учету и хранению музейных ценностей из драгоценных металлов и драг. камней (№ 513 от 15.12.1987)

Положение о ФЗК (№ 170 от 20.04.1987)

Договор о передаче в безвозмездное пользование музейных предметов и музейных коллекций, входящих в состав государственной части Музейного фонда Российской Федерации и находящихся в федеральной собственности государственным и муниципальным музеям (№ 226 от 05.05.2009)

**Положение о Государственном каталоге Музейного фонда Российской Федерации**  
(от 01.12.2017 № 2012, зарегистрирован в Минюсте РФ 08.11.2018, № 52642)  
**Вступило в силу 01.12.2018**

**Положение о Музейном фонде Российской Федерации**  
(от 15.01.2019 № 17, зарегистрирован в Минюсте РФ 17.04.2019, № 54410)  
**Вступило в силу 22.05.2019**

---

# Новое в законодательстве о Музейном фонде Российской Федерации

---

## Причины исключения из Музейного фонда

Музейные предметы, включенные в состав Музейного фонда Российской Федерации, исключению из состава Музейного фонда Российской Федерации не подлежат, **за исключением случаев:**

**утраты;**

**разрушения;**

**отсутствия историко-культурной, художественной, научной и иной их ценности, установленное экспертизой, проведенной в отношении этих музейных предметов;**

**наличия судебного решения, вступившего в законную силу.**

статья 9 № 54-ФЗ  
(в ред. 357-ФЗ)



---

# Новое в законодательстве о Музейном фонде Российской Федерации

---

## Ответственность

**Физические и юридические лица, органы государственной власти и органы местного самоуправления, виновные в нарушении законодательства Российской Федерации о Музейном фонде Российской Федерации и музеях в Российской Федерации, несут административную, гражданско-правовую или уголовную ответственность в соответствии с законодательством Российской Федерации.**

**Статья 37** закона № 54-ФЗ  
в ред. закона № 357-ФЗ

---

**Благодарю за внимание!**

---

**8(495) 629-10-10 доб. 2818**

**[elena.fomicheva@givc.mkrf.ru](mailto:elena.fomicheva@givc.mkrf.ru)**